



คู่มือการปฏิบัติงาน การจัดการกิจการที่เป็น อันตรายต่อสุขภาพ

เทศบาลเมืองบุรีรัมย์

งานสุขาภิบาลและอนามัยสิ่งแวดล้อม
กองสาธารณสุขและสิ่งแวดล้อม



การจัดการกิจการที่เป็นอันตรายต่อสุขภาพ

1. วัตถุประสงค์

เพื่อให้หน่วยงานราชการส่วนท้องถิ่นในฐานะเจ้าพนักงานท้องถิ่นตามพระราชบัญญัติการสาธารณสุข พ.ศ.2535 นำมาตรฐานการปฏิบัติงานไปใช้ในการจัดการกิจการที่เป็นอันตรายต่อสุขภาพ โดยผู้ประกอบการสามารถปฏิบัติตามหลักเกณฑ์ที่กำหนดได้อย่างถูกต้องและลดผลกระทบด้านอนามัยสิ่งแวดล้อมจากการประกอบกิจการที่เป็นอันตรายต่อสุขภาพ

2. ขอบเขต

ครอบคลุมการดำเนินงานของหน่วยงานราชการส่วนท้องถิ่น ในฐานะเจ้าพนักงานท้องถิ่นตามพระราชบัญญัติการสาธารณสุข พ.ศ. 2535 ตั้งแต่การออกข้อบัญญัติของท้องถิ่นควบคุมกิจการที่เป็นอันตรายต่อสุขภาพ โดยกำหนดประเภทของกิจการ บางกิจการหรือทุกกิจการให้เป็นกิจการที่ต้องควบคุมในท้องถิ่นนั้น การออก/ต่อไปใบอนุญาต การจัดทำทะเบียนหรือฐานข้อมูลกิจการที่เป็นอันตรายต่อสุขภาพ การควบคุม กำกับดูแลสภาพ สุขลักษณะของสถานที่ที่ใช้ดำเนินกิจการ การควบคุมปัญหามลพิษหรือปัจจัยเสี่ยงด้านอนามัยสิ่งแวดล้อมที่เกิดจากการประกอบกิจการ และการเฝ้าระวังกิจการที่เป็นอันตรายต่อสุขภาพ ที่อาจส่งผลกระทบต่อสุขภาพอนามัยของประชาชน รวมทั้งการกำหนดมาตรการและแนวทางแก้ไขปัญหาดังกล่าวตามความเหมาะสม

ครอบคลุมการดำเนินการของผู้ประกอบการในการปฏิบัติให้ถูกต้องตามหลักเกณฑ์ที่กำหนด ตลอดจนการปรับปรุง แก้ไข ข้อบกพร่องด้านต่าง ๆ ของสถานประกอบการเพื่อมิให้การดำเนินกิจการที่เป็นอันตรายต่อสุขภาพก่อปัญหาเหตุรำคาญและส่งผลกระทบต่อสุขภาพอนามัยของประชาชน

3. หน่วยงานที่รับผิดชอบ

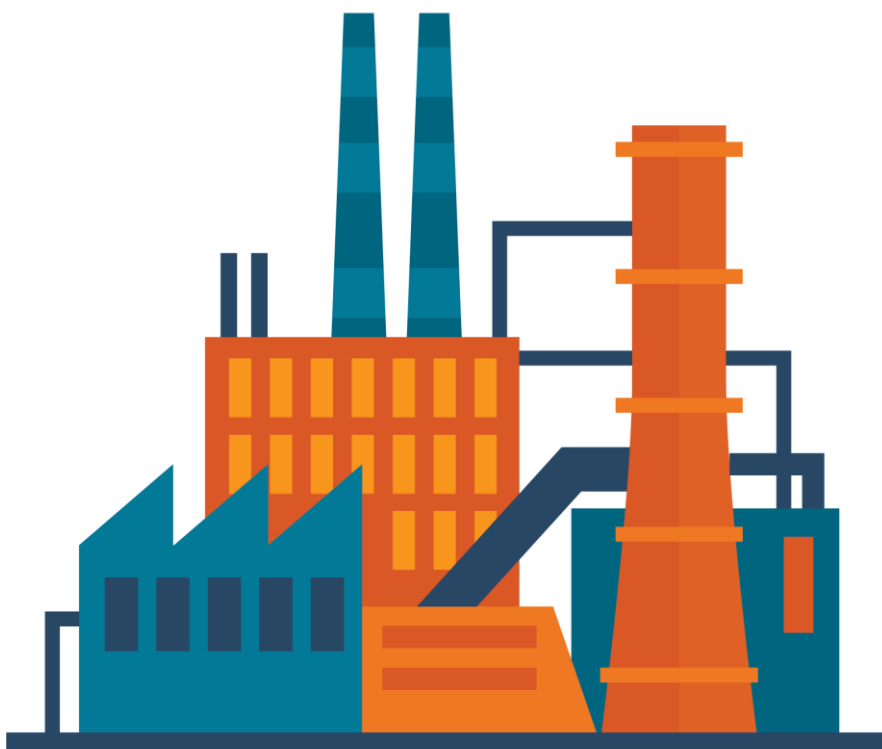
งานสุขาภิบาลและอนามัยสิ่งแวดล้อม กองสาธารณสุขและสิ่งแวดล้อม

4. แผนภูมิการทำงาน

ขั้นตอนที่	ผังกระบวนการ	ระยะเวลา	มาตรฐานคุณภาพงาน	ตัวชี้วัด	ผู้รับผิดชอบ
ระยะเตรียมการ					
1	กำหนดผู้รับผิดชอบ	-	1. ผู้รับผิดชอบมีความรู้ทางด้านสาธารณสุข อนามัยสิ่งแวดล้อม วิทยาศาสตร์สุขภาพ วิทยาศาสตร์สุขภาพ หรือที่เกี่ยวข้อง หรือผ่านการอบรมหลักสูตรเกี่ยวกับการจัดการกิจการที่เป็นอันตรายต่อสุขภาพหรือหลักสูตรที่เกี่ยวข้อง หรือมี	มีคำสั่งแต่งตั้งหรือหนังสือมอบหมายผู้รับผิดชอบที่มีคุณสมบัติตามมาตรฐานคุณภาพงาน	นายกเทศมนตรี

ขั้นตอนที่	ผังกระบวนการ	ระยะเวลา	มาตรฐานคุณภาพงาน	ตัวชี้วัด	ผู้รับผิดชอบ
			<p>ประสบการณ์ในการทำงานอย่างน้อย 1 ปี</p> <p>2. กำหนดบทบาทหน้าที่ของผู้รับผิดชอบ</p>		
2	การออกข้อบัญญัติท้องถิ่นควบคุมกิจการที่เป็นอันตรายต่อสุขภาพ	-	<p>1. อปท. มีการออกข้อบัญญัติท้องถิ่นควบคุมกิจการที่เป็นอันตรายต่อสุขภาพตามกฎหมายว่าด้วยการสาธารณสุข</p> <p>2. อปท. กำหนดหลักเกณฑ์ เงื่อนไขด้านสุขลักษณะของสถานประกอบกิจการที่เป็นอันตรายต่อสุขภาพในข้อบัญญัติของท้องถิ่น</p>	มีข้อบัญญัติท้องถิ่นควบคุมกิจการที่เป็นอันตรายต่อสุขภาพ ที่เป็นปัจจุบันตามกฎหมายว่าด้วยการสาธารณสุขและครอบคลุมกิจการที่เป็นอันตรายต่อสุขภาพในพื้นที่	งานสุขาภิบาลและสิ่งแวดล้อม งานนิติการและการพาณิชย์
3	การตรวจสอบสุขลักษณะสถานประกอบกิจการที่เป็นอันตรายต่อสุขภาพ	30 วัน		<p>1. มีแบบตรวจสุขลักษณะและรายงานการตรวจสอบสุขลักษณะสถานประกอบกิจการที่เป็นอันตรายต่อสุขภาพ ประกอบการพิจารณาออกใบอนุญาต</p> <p>2. สถานประกอบกิจการได้รับการตรวจสอบสุขลักษณะก่อนออกใบอนุญาต ทั้งกรณีรายใหม่และรายต่อใบอนุญาต</p>	งานสุขาภิบาลและอนามัยสิ่งแวดล้อม
4	การจัดทำฐานข้อมูลกิจการที่เป็นอันตรายต่อสุขภาพ	30-60 วัน	การสำรวจ รวบรวมและจัดทำฐานข้อมูลกิจการที่เป็นอันตรายต่อสุขภาพให้เป็นปัจจุบัน	ฐานข้อมูลและสถานการณ์กิจการที่เป็นอันตรายต่อสุขภาพ	งานสุขาภิบาลและอนามัยสิ่งแวดล้อม
5	การเฝ้าระวังกิจการที่เป็นอันตรายต่อสุขภาพ - มีฐานข้อมูลกิจการที่เป็นอันตรายต่อสุขภาพ	90-180 วัน	การพัฒนาาระบบเฝ้าระวังกิจการที่เป็นอันตรายต่อสุขภาพ	มีกระบวนการการเฝ้าระวังกิจการที่เป็นอันตรายต่อสุขภาพ	งานสุขาภิบาลและอนามัยสิ่งแวดล้อม

ขั้นตอนที่	ผังกระบวนการ	ระยะเวลา	มาตรฐานคุณภาพงาน	ตัวชี้วัด	ผู้รับผิดชอบ
	<ul style="list-style-type: none"> - วิเคราะห์ข้อมูลกิจการฯ และสภาพปัญหาหรือผลกระทบที่เกิดจากกิจการที่เป็นอันตรายต่อสุขภาพ - จัดลำดับความสำคัญของปัญหาหรือผลกระทบจากกิจการฯ และกำหนดประเภทกิจการฯ หรือประเด็นการเฝ้าระวัง - รวบรวมข้อมูลที่เกี่ยวข้องเพื่อใช้ในการเฝ้าระวัง - วิเคราะห์ แปรผล สรุปผลข้อมูล - กำหนดมาตรการหรือแนวทางการจัดการแก้ไขปัญหา 				
6	การควบคุม กำกับ และติดตามกิจการที่เป็นอันตรายต่อสุขภาพ	30 วัน	การควบคุม กำกับ และติดตามกิจการที่เป็นอันตรายต่อสุขภาพ ให้เป็นไปตามกฎหมายว่าด้วยการสาธารณสุข ข้อบัญญัติท้องถิ่น และหลักเกณฑ์หรือเงื่อนไขที่ระบุในใบอนุญาต	มีแผนการตรวจตราและควบคุม กำกับ กิจการที่เป็นอันตรายต่อสุขภาพ รวมถึงการติดตามประเมินผล	งานสุขาภิบาลและอนามัยสิ่งแวดล้อม



5. รายละเอียดของขั้นตอนการปฏิบัติงาน

5.1 ระยะเวลาเตรียมการ

(1) การแต่งตั้งคณะกรรมการหรือกำหนดผู้รับผิดชอบ

เพื่อให้การดำเนินงานด้านการจัดการกิจการที่เป็นอันตรายต่อสุขภาพ มีระบบการทำงานที่มีประสิทธิภาพ หน่วยงานราชการส่วนท้องถิ่นต้องกำหนดผู้รับผิดชอบโดยตรง โดยอาจแต่งตั้งในรูปของคณะกรรมการ หรือมีการมอบหมายผู้รับผิดชอบเป็นรายบุคคลก็ได้ ทั้งนี้ต้องมีการกำหนดบทบาทหน้าที่และความรับผิดชอบในการปฏิบัติงานที่ชัดเจน และเจ้าหน้าที่ผู้รับผิดชอบควรต้องมีความรู้เพื่อให้สามารถปฏิบัติงานควบคุม กำกับ และดูแลกิจการที่เป็นอันตรายต่อสุขภาพได้อย่างมีประสิทธิภาพ

5.2 ระยะดำเนินการ

(2) การออกข้อบัญญัติท้องถิ่นควบคุมกิจการที่เป็นอันตรายต่อสุขภาพ

ตามพระราชบัญญัติการสาธารณสุข พ.ศ. 2535 มาตรา 31 “ให้รัฐมนตรีโดยคำแนะนำของคณะกรรมการมีอำนาจประกาศในราชกิจจานุเบกษา กำหนดให้กิจการใดเป็นกิจการที่เป็นอันตรายต่อสุขภาพ” ซึ่งเมื่อรัฐมนตรีว่าการกระทรวงสาธารณสุขได้ประกาศให้กิจการใดเป็นกิจการที่เป็นอันตรายต่อสุขภาพแล้ว แต่กียังไม่มีผลบังคับใช้ในเขตราชการส่วนท้องถิ่นต่าง ๆ ทั้งนี้เพราะบทบัญญัติมาตรา 32(1) กำหนดให้ราชการส่วนท้องถิ่นมีอำนาจออกข้อกำหนดของท้องถิ่น (ซึ่งหมายถึง ข้อบัญญัติกรุงเทพมหานคร/จังหวัด/อบต./เมืองพัทยา และเทศบัญญัติ แล้วแต่กรณี) “กำหนดประเภทของกิจการตามมาตรา 31 บางกิจการหรือทุกกิจการ ให้เป็นกิจการที่ต้องควบคุมในท้องถิ่นนั้น” ซึ่งหมายความว่า กิจการที่เป็นอันตรายต่อสุขภาพที่รัฐมนตรีประกาศนั้น จะมีผลใช้บังคับในท้องถิ่นใด ราชการส่วนท้องถิ่นนั้นจะต้องออกข้อบัญญัติของท้องถิ่นกำหนดให้เป็นกิจการที่ต้องควบคุมในท้องถิ่นนั้นเสียก่อน ซึ่งไม่จำเป็นต้องกำหนดทุกประเภทกิจการ จะกำหนดกิจการที่เป็นอันตรายต่อสุขภาพทั้งหมดหรือเพียงบางส่วนเป็นกิจการที่ต้องควบคุมในท้องถิ่นนั้นก็ได้ ทั้งนี้ ขึ้นอยู่กับว่า กิจการนั้นเป็นปัญหาในเขตท้องถิ่นนั้น ๆ หรือไม่

การออกข้อบัญญัติท้องถิ่นมีขั้นตอนหรือกระบวนการหลัก ๆ ตามพระราชบัญญัติการสาธารณสุข พ.ศ. 2535 ดังนี้

1. การสำรวจ รวบรวม วิเคราะห์สถานการณ์กิจการที่เป็นอันตรายต่อสุขภาพพร้อมทั้ง ทบทวนกฎหมายที่เกี่ยวข้อง และประเมินสภาพปัญหาหรือ ผลกระทบทั้งทางตรงและทางอ้อมอย่างรอบด้าน
2. จัดลำดับความสำคัญและพิจารณากำหนดประเภทกิจการที่เป็นอันตรายต่อสุขภาพที่ ต้องการควบคุมในท้องถิ่น
3. การตรวจสอบบทบัญญัติหรืออำนาจตามพระราชบัญญัติการสาธารณสุข พ.ศ. 2535
4. การเสนอขอความเห็นชอบในการยกร่างข้อบัญญัติท้องถิ่นควบคุมกิจการที่เป็นอันตราย ต่อสุขภาพต่อเจ้าพนักงานท้องถิ่น
5. การแต่งตั้งคณะกรรมการยกร่างข้อบัญญัติของท้องถิ่น องค์ประกอบของคณะกรรมการ ควรจะต้องมีนักวิชาการ นิติกร เจ้าพนักงานสาธารณสุขทั้งจากองค์กรปกครองส่วนท้องถิ่น และหน่วยงานภาค สาธารณสุข หรือหน่วยงานอื่นที่เกี่ยวข้อง รวมทั้งผู้แทนภาคประชาชนหรือบุคลากรที่มีความรู้ทางวิชาการใน เรื่องการควบคุมกิจการที่เป็นอันตรายต่อสุขภาพร่วมด้วย
6. ดำเนินการยกร่างข้อบัญญัติของท้องถิ่น โดยนำข้อมูลที่ได้จากการประเมินและวิเคราะห์ สถานการณ์กิจการที่เป็นอันตรายต่อสุขภาพและผลกระทบมาประกอบการพิจารณาด้วย

7. การรับฟังความคิดเห็น/การประชาพิจารณ์ องค์กรปกครองส่วนท้องถิ่น ความคิดเห็นและ ความต้องการต่อร่างข้อบัญญัติท้องถิ่นควบคุมกิจการที่เป็นอันตรายต่อสุขภาพที่ได้จัดทำขึ้น

8. การพิจารณาร่างข้อบัญญัติของท้องถิ่น ผู้บริหารท้องถิ่นและสมาชิกสภาท้องถิ่นมีอำนาจ ในการเสนอร่างข้อบัญญัติท้องถิ่นเพื่อให้สภาท้องถิ่นพิจารณา

9. การลงนามเห็นชอบร่างข้อบัญญัติท้องถิ่น

10. การตราข้อบัญญัติท้องถิ่น กรณีเทศบาล นายกเทศมนตรีเป็นผู้ลงนามในเทศบัญญัติ กรณีองค์การบริหารส่วนตำบล นายกองคการบริหารส่วนตำบลลงนามในข้อบัญญัติองค์การบริหารส่วนตำบล

11. การประกาศใช้ข้อบัญญัติของท้องถิ่น เมื่อข้อบัญญัติท้องถิ่นได้มีการลงนามแล้ว ให้ องค์กรปกครองส่วนท้องถิ่นประกาศให้ประชาชนทราบโดยวิธีการตามที่กฎหมายกำหนด กรณีเทศบัญญัติ ให้ ปิดประกาศโดยเปิดเผย ณ สำนักงานเทศบาล เป็นเวลาไม่น้อยกว่า 7 วัน หรือ 15 วัน กรณีข้อบัญญัติองค์การ บริหารส่วนตำบล ให้ประกาศในราชกิจจานุเบกษา

12. การเผยแพร่ข้อบัญญัติของท้องถิ่น เพื่อชี้แจงให้ประชาชนเกิดความเข้าใจถึงเนื้อหาสาระ ของข้อบัญญัติท้องถิ่นรวมทั้งเหตุผลความจำเป็นในการบังคับใช้ข้อบัญญัติท้องถิ่นควบคุมกิจการที่เป็นอันตราย ต่อสุขภาพในท้องถิ่น

นอกจากการกำหนดประเภทของกิจการที่เป็นอันตรายต่อสุขภาพในข้อบัญญัติ ท้องถิ่นแล้ว พระราชบัญญัติการสาธารณสุข พ.ศ. 2535 มาตรา 32(2) ยังให้อำนาจแก่ราชการส่วนท้องถิ่นในการควบคุม กำกับดูแลการประกอบกิจการที่เป็นอันตรายต่อสุขภาพในด้านสุขลักษณะ การป้องกันอันตรายและความ ปลอดภัยด้วย โดยให้อำนาจในการกำหนดหลักเกณฑ์และเงื่อนไขทั่วไป สำหรับให้ผู้ดำเนินกิจการปฏิบัติ เกี่ยวกับการดูแลสภาพหรือสุขลักษณะของสถานที่ที่ใช้ดำเนินกิจการและมาตรการป้องกันอันตรายต่อสุขภาพ เพื่อป้องกันปัญหามลพิษสิ่งแวดล้อมหรือเหตุรำคาญแก่ประชาชนที่อยู่ข้างเคียง หลักเกณฑ์และเงื่อนไข ทั่วไปอาจแยกได้เป็น 2 ส่วนคือ

(1) การดูแลสภาพ หรือสุขลักษณะของสถานที่ที่ใช้ดำเนินกิจการ ซึ่งหมายถึงสภาวะ สุขาภิบาลสิ่งแวดล้อมของสถานประกอบการ ทั้งในด้านการดูแลรักษาความ สะอาด ความเป็นระเบียบของ อาคาร การรักษาสภาพการใช้งานของเครื่องมืออุปกรณ์ ระบบการระบายอากาศ แสง เสียง ระบบการจัดการ สิ่งปฏิกูลหรือมูลฝอย เป็นต้น ให้อยู่ในสภาพที่ใช้การได้ดีและถูกสุขลักษณะ

(2) มาตรการป้องกันอันตรายต่อสุขภาพ ซึ่งหมายถึง ระบบป้องกันอุบัติเหตุ อัคคีภัย ระบบ การกำจัดมลพิษ ระบบการป้องกันการปนเปื้อนในผลิตภัณฑ์อาหาร รวมทั้งระบบการป้องกันตนเองของผู้ ปฏิบัติในสถานประกอบการนั้น ๆ ด้วย ทั้งนี้เพื่อป้องกันอันตรายต่อสุขภาพที่อาจเกิดขึ้นต่อผู้ประกอบกิจการ ผู้ปฏิบัติงาน ลูกค้า หรือผู้ที่มารับบริการ ชุมชนข้างเคียง และประชาชนทั่วไป

นอกจากนี้ ราชการส่วนท้องถิ่นอาจกำหนดขนาดของกิจการแต่ละประเภทที่ต้องการควบคุม ภายในท้องถิ่นนั้น โดยให้ถือเป็นส่วนหนึ่งในการกำหนดหลักเกณฑ์และเงื่อนไขทั่วไปโดยคำนึงถึงความจำเป็น ความเหมาะสมของสภาพพื้นที่และสภาวะความเป็นอยู่ที่เหมาะสมกับการดำรงชีพของประชาชนในท้องถิ่นนั้น ด้วย รวมถึงสามารถกำหนดหลักเกณฑ์ วิธีการและเงื่อนไขการขอ การออก การต่อใบอนุญาต และ ค่าธรรมเนียมใบอนุญาตประกอบกิจการที่เป็นอันตรายต่อสุขภาพ ตามหลักเกณฑ์ วิธีการ เงื่อนไข และไม่เกิน อัตราที่กำหนดในกฎกระทรวง

(3) การตรวจสอบลักษณะสถานประกอบการที่เป็นอันตรายต่อสุขภาพ

การตรวจสอบลักษณะสถานประกอบการที่เป็นอันตรายต่อสุขภาพ เป็นขั้นตอนสำคัญในกระบวนการออกใบอนุญาตประกอบการที่เป็นอันตรายต่อสุขภาพ เมื่อผู้ประกอบการประสงค์จะดำเนินกิจการที่เป็นอันตรายต่อสุขภาพ จะต้องยื่นคำขออนุญาตจากเจ้าพนักงานท้องถิ่น ซึ่งเจ้าพนักงานจะต้องดำเนินการตรวจสอบลักษณะสถานประกอบการว่าปฏิบัติถูกต้องด้านสุขลักษณะ ปฏิบัติตามหลักเกณฑ์เงื่อนไขที่กำหนดในข้อบัญญัติของท้องถิ่นและตามที่กฎหมายกำหนด เพื่อประกอบการพิจารณาอนุญาตประกอบการ

กระบวนการอนุญาตประกอบการที่เป็นอันตรายต่อสุขภาพ ถือได้ว่าเป็นมาตรการควบคุมที่สำคัญ เพราะเป็นการควบคุมการประกอบการที่มีกระบวนการผลิตหรือการประกอบที่อาจเป็นอันตรายต่อสุขภาพของประชาชนผู้ปฏิบัติงานและชุมชนตั้งแต่เบื้องต้น โดยที่พระราชบัญญัติการสาธารณสุข พ.ศ. 2535 มาตรา 33 วรรคแรก กำหนดว่า “เมื่อพ้นกำหนดเก้าสิบวันนับแต่วันที่ข้อกำหนดของท้องถิ่นตามมาตรา 32(1) ใช้บังคับห้ามมิให้ผู้ใดดำเนินกิจการตามประเภทที่มีข้อบัญญัติท้องถิ่นกำหนดให้เป็นกิจการที่ต้องมีการควบคุมตามมาตรา 32(1) ในลักษณะที่เป็นการค้า เว้นแต่จะได้รับใบอนุญาตจากเจ้าพนักงานท้องถิ่น...” ซึ่งหมายความว่า ผู้ประกอบการใดที่เข้าข่ายเป็นกิจการที่ต้องควบคุมในท้องถิ่นตามที่ราชการส่วนท้องถิ่นกำหนดตามมาตรา 32(1) ไม่ว่าจะเป็นกรณีที่ประกอบการอยู่ก่อนที่ข้อบัญญัติของท้องถิ่นนี้จะมีการบังคับใช้หรือเป็นกรณีที่ประกอบการภายหลังที่ข้อบัญญัติของท้องถิ่นดังกล่าวมีผลบังคับใช้ ผู้ประกอบการนั้น ๆ ทั้งสองกรณีจะต้องขออนุญาตต่อเจ้าพนักงานท้องถิ่น ภายใน 90 วัน นับแต่วันที่ข้อบัญญัติของท้องถิ่นมีผลบังคับใช้ในท้องถิ่นนั้น และในการออกใบอนุญาต พระราชบัญญัติการสาธารณสุขฯ ได้ให้อำนาจแก่ราชการส่วนท้องถิ่นในการกำหนดหลักเกณฑ์ วิธีการ และเงื่อนไขการขอและการออก รวมทั้งการต่อใบอนุญาตตามมาตรา 54 ซึ่งหมายความว่าราชการส่วนท้องถิ่นมีอำนาจที่จะกำหนดรูปแบบ วิธีการ และขั้นตอนการขอ การออกใบอนุญาตได้ โดยไม่จำเป็นต้องเหมือนกันในแต่ละท้องถิ่น แต่ต้องไม่ขัดหรือแย้งกับพระราชบัญญัติการสาธารณสุขฯ ทั้งนี้ ใบอนุญาตประกอบการที่เป็นอันตรายต่อสุขภาพตามกฎหมายว่าด้วยการสาธารณสุขจะมีอายุ 1 ปี นับแต่วันที่ออกใบอนุญาต และให้ใช้ได้เพียงในเขตอำนาจของราชการส่วนท้องถิ่นที่เป็นผู้ออกใบอนุญาตเท่านั้น

กระบวนการออกใบอนุญาต/ต่อใบอนุญาต

1) การยื่นคำขอใบอนุญาต ผู้ประกอบการจะต้องยื่นคำขอใบอนุญาตก่อนดำเนินกิจการ หรือก่อนวันหมดอายุต่อเจ้าพนักงานท้องถิ่น

2) การตรวจสอบเอกสาร เจ้าพนักงานจะต้องทำการตรวจสอบความถูกต้องและความสมบูรณ์ของคำขอ

- ถ้าไม่สมบูรณ์หรือไม่ถูกต้อง ต้องแจ้งให้แก้ไขหรือยื่นเอกสารเพิ่มเติม นับแต่วันที่รับคำขอของ

- กรณีที่จำเป็นต้องส่งคืนคำขออนุญาต ให้คืนคำขอพร้อมทั้งแจ้งให้แก้ไขภายใน 15 วัน นับตั้งแต่วันที่รับคำขอ

3) การตรวจสอบสุขลักษณะสถานประกอบการ

ก่อนที่จะออกใบอนุญาตประกอบการที่เป็นอันตรายต่อสุขภาพ เจ้าพนักงานสาธารณสุขหรือผู้ซึ่งได้รับมอบหมายจากเจ้าพนักงานท้องถิ่น จะต้องดำเนินการตรวจสอบสถานประกอบการ ว่ากิจการนั้นถูกสุขลักษณะหรือเป็นไปตามข้อบัญญัติของท้องถิ่นหรือไม่ทั้งนี้จะต้องดำเนินการตรวจสอบสุขลักษณะของสถาน

ประกอบกิจการก่อนออกใบอนุญาต ทั้งในกรณีที่ยื่นขออนุญาตประกอบกิจการรายใหม่ และกรณีขอต่ออายุใบอนุญาตประจำปี

แนวทางการตรวจสอบสุขลักษณะสถานประกอบกิจการที่เป็นอันตรายต่อสุขภาพเพื่อพิจารณาประกอบการออกใบอนุญาต เจ้าพนักงานจะต้องมีการตรวจสอบอาคารสถานที่ประกอบกิจการ เครื่องมืออุปกรณ์ ความเสี่ยงด้านอนามัยสิ่งแวดล้อม ระบบการป้องกันอันตรายหรืออุบัติเหตุ ระบบการกำจัดสิ่งปฏิกูลมูลฝอย และอื่น ๆ ที่จำเป็น เมื่อพิจารณาเห็นว่าสถานประกอบกิจการถูกสุขลักษณะ ปฏิบัติเป็นไปตามข้อบัญญัติท้องถิ่นและกฎหมายก็อนุญาตให้ประกอบกิจการ แต่หากเห็นว่าไม่ถูกต้องและสามารถปรับปรุงแก้ไขได้ ก็อาจให้เวลาในการปรับปรุงแก้ไขก่อน จึงจะอนุญาต ส่วนกรณีไม่เหมาะสม ไม่ถูกต้อง และไม่อาจแก้ไขได้ ก็สามารถมีคำสั่งไม่อนุญาตให้ประกอบกิจการได้ แล้วแต่กรณี การพิจารณาว่าสถานประกอบกิจการปฏิบัติถูกต้องด้วยสุขลักษณะ และปฏิบัติเป็นไปตามกฎหมายหรือไม่ ให้พิจารณาหลักเกณฑ์ และเงื่อนไขที่กำหนดในข้อบัญญัติท้องถิ่น และกฎหมายที่เกี่ยวข้อง อาทิ

- กฎกระทรวงควบคุมสถานประกอบกิจการที่เป็นอันตรายต่อสุขภาพ พ.ศ. 2560
- ประกาศกระทรวงสาธารณสุข เรื่อง กำหนดประเภทหรือขนาดของกิจการ และหลักเกณฑ์วิธีการ และเงื่อนไขที่ผู้ขออนุญาตจะต้องดำเนินการก่อนพิจารณาออกใบอนุญาต พ.ศ. 2561
- ประกาศกระทรวงสาธารณสุข เรื่อง หลักเกณฑ์ในการรับฟังความคิดเห็นของประชาชนที่เกี่ยวข้อง พ.ศ. 2561
- กฎหมายอื่น เช่น กฎหมายว่าด้วยผังเมือง กฎหมายว่าด้วยการควบคุมอาคาร กฎหมายว่าด้วยโรงงาน เป็นต้น

4) การออก/ต่อใบอนุญาต

- กรณีที่ตรวจสอบแล้ว สถานประกอบกิจการถูกสุขลักษณะ หรือเป็นไปตามข้อบัญญัติท้องถิ่น ให้เจ้าพนักงานสาธารณสุขหรือผู้ที่ได้รับมอบหมายจากเจ้าพนักงานท้องถิ่น จัดทำรายงานและเสนอความเห็นต่อเจ้าพนักงานท้องถิ่น ซึ่งเจ้าพนักงานท้องถิ่นต้องออกใบอนุญาตภายใน 30 วัน นับแต่วันที่ได้รับคำขอ

- กรณีที่ตรวจสอบแล้ว สถานประกอบกิจการไม่ถูกสุขลักษณะหรือไม่เป็นไปตามข้อบัญญัติท้องถิ่น เจ้าพนักงานสาธารณสุขหรือผู้ที่ได้รับมอบหมายจากเจ้าพนักงานท้องถิ่นสามารถให้คำแนะนำแก่ผู้ประกอบการทางด้านวิชาการ มาตรฐานต่าง ๆ และกฎหมายที่เกี่ยวข้อง เพื่อปรับปรุงแก้ไขให้ถูกต้องและต้องมีการตรวจสอบหลังจากได้รับคำแนะนำให้ปรับปรุงแก้ไขว่าถูกต้องหรือไม่

- กรณีกิจการที่ขออนุญาตไม่ถูกต้องตามข้อบัญญัติของท้องถิ่น ซึ่งไม่สามารถออกใบอนุญาตได้ เจ้าพนักงานท้องถิ่นจะต้องแจ้งคำสั่งไม่อนุญาตภายใน 30 วัน นับแต่วันที่
ได้รับคำขอ หรือในกรณีที่จำเป็นอาจขยายเวลาในการไม่ออกใบอนุญาตได้ไม่เกิน 2 ครั้ง ๆ ละไม่เกิน 15 วัน โดยต้องมีหนังสือแจ้งการขยายเวลาและเหตุจำเป็นแต่ละครั้งด้วย

(4) การจัดทำฐานข้อมูลกิจการที่เป็นอันตรายต่อสุขภาพ

เมื่อราชการส่วนท้องถิ่นดำเนินการออกข้อบัญญัติควบคุมกิจการที่เป็นอันตรายต่อสุขภาพ รวมทั้งมีการประชาสัมพันธ์เพื่อให้ผู้ประกอบการรับรู้และปฏิบัติหรือดำเนินการให้ถูกต้องตามกฎหมายแล้ว จำเป็นต้องทำการสำรวจกิจการที่เป็นอันตรายต่อสุขภาพในพื้นที่อย่างต่อเนื่อง และจัดทำทะเบียนฐานข้อมูลกิจการที่เป็นอันตรายต่อสุขภาพอย่างเป็นระบบและเป็นปัจจุบัน และควรมีรายละเอียดข้อมูลที่สำคัญของกิจการที่เป็นอันตรายต่อสุขภาพ สำหรับเป็นฐานข้อมูลในการวิเคราะห์ข้อมูลและวางแผนการทำงานควบคุม

กำกับ และเฝ้าระวังปัญหาอนามัยสิ่งแวดล้อมจากการประกอบกิจการ ฐานข้อมูลกิจการที่เป็นอันตรายต่อสุขภาพ ควรประกอบด้วยรายละเอียดต่างๆ ที่สำคัญ เช่น

- ประเภทของกิจการที่เป็นอันตรายต่อสุขภาพ
- ชื่อ-ที่อยู่ ผู้ประกอบกิจการ
- สถานที่ตั้งของสถานประกอบกิจการ
- ข้อมูลใบอนุญาตประกอบกิจการที่เป็นอันตรายต่อสุขภาพ เช่น มี/ไม่มีใบอนุญาตวันสิ้นอายุ
- ปัจจัยเสี่ยงด้านมลพิษ / อนามัยสิ่งแวดล้อม
- การก่อปัญหาเหตุเดือดร้อนรำคาญ / การร้องเรียนของประชาชน
- จำนวนกิจการที่เป็นอันตรายต่อสุขภาพทั้งหมด และจำนวนกิจการฯ แยกรายประเภทกิจการ

ทั้งนี้ การจัดทำฐานข้อมูลอย่างเป็นระบบและเป็นปัจจุบัน จะช่วยให้ราชการส่วนท้องถิ่นมีสถานการณ์กิจการที่เป็นอันตรายต่อสุขภาพในพื้นที่ สำหรับใช้เป็นข้อมูลพื้นฐานและนำมาวิเคราะห์หรือประเมินความเสี่ยง เพื่อใช้ในการเฝ้าระวังหรือวางแผนควบคุม กำกับ กิจการที่เป็นอันตรายต่อสุขภาพในพื้นที่ต่อไปได้

(5) การเฝ้าระวังกิจการที่เป็นอันตรายต่อสุขภาพ

ระบบการเฝ้าระวัง ถือเป็นมาตรการสำคัญในการดำเนินงานด้านการจัดการกิจการที่เป็นอันตรายต่อสุขภาพ โดยการติดตาม การเฝ้าคุมสิ่งคุกคาม และผลกระทบต่อสุขภาพที่เกิดจากกิจการที่เป็นอันตรายต่อสุขภาพอย่างเป็นระบบและต่อเนื่อง โดยอาศัยกระบวนการรวบรวมข้อมูล วิเคราะห์ แปรผลข้อมูล และการรายงานชี้ประเด็นความเสี่ยงเพื่อเป็นแนวทางในการกำหนดมาตรการแก้ไขปัญหา

ระบบเฝ้าระวังกิจการที่เป็นอันตรายต่อสุขภาพ มีประโยชน์อย่างมากต่อองค์กรปกครองส่วนท้องถิ่น เพราะจะทำให้ผู้ปฏิบัติงานได้ทราบถึงแนวโน้ม สถานการณ์ หรือสภาพของปัญหาที่เกิดขึ้นในพื้นที่ได้อย่างถูกต้อง โดยพื้นที่ที่แตกต่างกัน ย่อมมีความแตกต่างในเรื่องของปัญหาที่เกิดขึ้น หรือแม้แต่ประเภทของกิจการที่เป็นอันตรายต่อสุขภาพที่แตกต่างกัน ดังนั้น การเฝ้าระวังปัญหาในแต่ละพื้นที่จึงไม่เหมือนกัน ขึ้นกับสภาพลักษณะของชุมชน สังคม และเศรษฐกิจ ทั้งนี้ ระบบเฝ้าระวังจะทำให้ผู้ปฏิบัติงานมีแนวทางในการกำหนดแผนและนโยบายในการควบคุมปัญหาที่เกิดจากกิจการที่เป็นอันตรายต่อสุขภาพในพื้นที่ได้อย่างมีระบบและมีประสิทธิภาพ

ขั้นตอนการเฝ้าระวังกิจการที่เป็นอันตรายต่อสุขภาพ

(1) การจัดทำฐานข้อมูล

ในการเฝ้าระวังกิจการที่เป็นอันตรายต่อสุขภาพ จำเป็นต้องทำการสำรวจข้อมูลกิจการที่เป็นอันตรายต่อสุขภาพ เพื่อใช้ในการวิเคราะห์และกำหนดประเด็นของการเฝ้าระวัง เช่น

- ประเภทของสถานประกอบกิจการที่อยู่ในพื้นที่รับผิดชอบ
- ชื่อ ที่อยู่ของสถานประกอบกิจการ
- จำนวนสถานประกอบกิจการแยกตามประเภท
- ปัจจัยเสี่ยงที่อาจเกิดขึ้นจากสถานประกอบกิจการ
- ข้อร้องเรียนเกี่ยวกับผลกระทบด้านอนามัยสิ่งแวดล้อมจากการประกอบกิจการ

(2) การวิเคราะห์ข้อมูล

เมื่อดำเนินการสำรวจข้อมูลสถานประกอบกิจการที่เป็นอันตรายต่อสุขภาพในพื้นที่แล้ว ควรมีการวิเคราะห์ข้อมูลสถานการณ์ สภาพปัญหาและผลกระทบที่เกิดจากกิจการที่เป็นอันตรายต่อสุขภาพ โดย

พิจารณาจากความรุนแรง ความถี่ และระยะเวลาของการเกิดผลกระทบต่อสุขภาพของประชาชนที่อยู่บริเวณใกล้เคียง รวมทั้งการก่อกำเนิดมลพิษสิ่งแวดล้อม และปัญหาเหตุรำคาญ

(3) การจัดลำดับความสำคัญและกำหนดประเด็นการเฝ้าระวัง

หลังจากวิเคราะห์ข้อมูล ควรจัดลำดับความสำคัญของความเสี่ยงของแต่ละสถานประกอบการ โดยการให้พิจารณากำหนดประเภทกิจการที่เป็นอันตรายต่อสุขภาพที่มีความเสี่ยงสูงต่อผลกระทบต่อสุขภาพของประชาชน หรือการก่อกำเนิดมลพิษสิ่งแวดล้อมหรือปัญหาเหตุรำคาญ เพื่อกำหนดประเด็นและวางแผนการเฝ้าระวังต่อไป

(4) การรวบรวมข้อมูล

ในกระบวนการเฝ้าระวัง จำเป็นต้องมีการรวบรวมข้อมูลที่เกี่ยวข้อง โดยอาจพิจารณาจากข้อมูลที่มีอยู่เดิมหรือทำการสำรวจใหม่ ข้อมูลด้านต่าง ๆ ที่เกี่ยวข้อง ดังนี้

ข้อมูลสถานประกอบการ เช่น

- ทะเบียนสถานประกอบการที่เป็นอันตรายต่อสุขภาพ โดยทำการสำรวจทุกกิจการที่เป็นปัญหา เพื่อใช้เป็นฐานเบื้องต้นประกอบการดำเนินงาน

- ข้อมูลสถานประกอบการที่ถูกร้องเรียนจากประชาชนที่ได้รับผลกระทบต่อสุขภาพจากสถานประกอบการ

ข้อมูลด้านสิ่งแวดล้อม

ควรมีการรวบรวมข้อมูลคุณภาพสิ่งแวดล้อมที่เกี่ยวข้องเพื่อการเฝ้าระวังผลกระทบต่อสุขภาพประชาชน โดยข้อมูลที่ได้มาจากวิธีการต่าง ๆ เช่น การลงพื้นที่เพื่อเก็บข้อมูล การสำรวจสถานประกอบการโดยการ Walk through survey การสัมภาษณ์หรือใช้แบบสอบถาม การเก็บตัวอย่างด้านสิ่งแวดล้อม ตรวจวิเคราะห์ หรือข้อมูลทุติยภูมิจากหน่วยงานอื่น เช่น กรมควบคุมมลพิษ กรมโรงงานอุตสาหกรรม สำนักงานทรัพยากรธรรมชาติและสิ่งแวดล้อมจังหวัด เป็นต้น

ข้อมูลด้านสุขภาพ

- ข้อมูลจากการสัมภาษณ์อาการเจ็บป่วยของประชาชน

- ข้อมูลจากสถานพยาบาลในพื้นที่ เช่น อัตราการเจ็บป่วย ตาย พิกัด ของประชาชน

(5) การวิเคราะห์ แปรผลข้อมูล

การวิเคราะห์ แปรผลข้อมูล โดยการนำข้อมูลที่ได้จากการสำรวจหรือการรวบรวมมาทำการจัดหมวดหมู่ วิเคราะห์ แปรผล หรือประมวลผลข้อมูล ทั้งนี้ ควรมีการประเมินความเสี่ยงต่อสุขภาพ เพื่อที่จะทำให้ทราบว่าผู้ปฏิบัติงานหรือประชาชนอาจได้รับผลกระทบต่อสุขภาพจากปัจจัยเสี่ยงด้านอนามัยสิ่งแวดล้อมหรือมลพิษจากกระบวนการผลิต และสรุปผลข้อมูลการเฝ้าระวังและประเมินความเสี่ยง ซึ่งข้อสรุปที่ได้จะเป็นประโยชน์ต่อการกำหนดมาตรการในการป้องกัน ควบคุมปัจจัยเสี่ยง หรือสิ่งคุกคามที่มีผลกระทบต่อสุขภาพมิให้เกิดอันตรายหรือลดความเสี่ยงให้อยู่ในระดับที่ยอมรับได้

การวิเคราะห์และแปรผลข้อมูล อาจพิจารณาในประเด็นสำคัญ ๆ เช่น

- ความสัมพันธ์เชื่อมโยงให้เห็นระดับอันตราย สาเหตุของปัญหาสิ่งแวดล้อมกับปัญหาสุขภาพของประชาชนในพื้นที่ โดยข้อมูลวิเคราะห์จะทำให้เห็นแนวโน้มของสภาพปัญหาในแต่ละช่วงเดือน/ ปี

- ช่วงเวลาของการเกิดมลพิษ

- ความถี่ของการเกิดมลพิษ

- ความรุนแรงของการเกิดมลพิษในช่วงเวลาต่างๆ

- กลุ่มประชากรแยกตามอายุ เพศ กลุ่มที่มีโรคประจำตัว

(6) การรายงานและเผยแพร่ประชาสัมพันธ์ข้อมูล

เมื่อได้ข้อมูลจากการวิเคราะห์ เจ้าหน้าที่ต้องทำรายงานสรุปข้อมูลการเฝ้าระวังกิจการที่เป็นอันตรายต่อสุขภาพเสนอต่อผู้บังคับบัญชา โดยจัดทำเป็นรูปแบบรายงาน พร้อมทำการประชาสัมพันธ์ให้กับประชาชนและหน่วยงานต่าง ๆ เพื่อทราบ

(7) การกำหนดมาตรการหรือแนวทางการจัดการแก้ไขปัญหา

องค์กรปกครองส่วนท้องถิ่นต้องกำหนดมาตรการหรือแนวทางแก้ไขปัญหาที่มีความเหมาะสมกับสภาพปัญหาที่เกิดขึ้น เช่น

1) ประชาชน

- การอบรมให้ความรู้กับประชาชนในการรู้สิทธิ ช่องทางร้องเรียน รวมทั้งการป้องกันตนเองเบื้องต้นจากมลพิษที่เกิดจากการประกอบกิจการที่เป็นอันตรายต่อสุขภาพ
- การจัดเตรียมอุปกรณ์ป้องกันอันตรายส่วนบุคคลที่เหมาะสมกับสภาพปัญหา สำหรับแจกจ่ายกับประชาชนที่ได้รับผลกระทบ และมีการแนะนำวิธีการใช้อุปกรณ์ได้อย่างมีประสิทธิภาพ

2) การควบคุมแหล่งกำเนิด / สถานประกอบการที่ก่อให้เกิดมลพิษ

- การกำหนดแผนการตรวจตราเป็นระยะ หรือการตรวจแนะนำสถานประกอบการ
- การปรับปรุงกระบวนการผลิตของสถานประกอบการให้ได้มาตรฐาน
- การอบรมผู้ประกอบการในพื้นที่ให้มีความรู้ ตระหนักถึงปัจจัยเสี่ยงหรือผลกระทบที่เกิดจากการประกอบกิจการ และต้องกำหนดนโยบายการซ่อมบำรุง ปรับปรุง ซ่อมแซมเครื่องจักร ระบบการผลิตให้มีประสิทธิภาพ ไม่ให้ก่อปัญหาสิ่งแวดล้อม

3) การเตรียมความพร้อมของหน่วยงานภาครัฐ

- การส่งเสริมและสนับสนุนให้เจ้าหน้าที่ผู้ปฏิบัติงาน ได้รับการอบรมหรือได้รับความรู้ที่เกี่ยวข้องกับการดำเนินงานควบคุม กำกับ หรือการจัดการกิจการที่เป็นอันตรายต่อสุขภาพ
- การพัฒนาระบบการรับแจ้งข้อร้องเรียนในหลายรูปแบบให้เพียงพอและครอบคลุม
- การผลิตสื่อข้อมูลทางวิชาการสำหรับเผยแพร่ให้ความรู้ในการป้องกันตัวเองและการแก้ไขปัญหาแก่ประชาชนเจ้าหน้าที่ภาครัฐและผู้ประกอบการ
- การบังคับใช้กฎหมาย การออกกฎหมาย หลักเกณฑ์ หรือมาตรการด้านต่างๆ ขององค์กรปกครองส่วนท้องถิ่น เพื่อควบคุมสถานประกอบการกิจการที่เป็นอันตรายต่อสุขภาพ
- การจัดเตรียมงบประมาณประจำปีให้เพียงพอสำหรับรองรับการดำเนินงานด้านการจัดการกิจการที่เป็นอันตรายต่อสุขภาพ

5.3 ระยะเวลาติดตามและประเมินผล

(6) การควบคุม กำกับ และติดตามกิจการที่เป็นอันตรายต่อสุขภาพ

ในการดำเนินงานด้านการจัดการกิจการที่เป็นอันตรายต่อสุขภาพตามกฎหมายว่าด้วยภาพ
สาธารณสุขนั้น จะเริ่มตั้งแต่การออกข้อบัญญัติท้องถิ่น ซึ่งถือเป็นเครื่องมือสำคัญในบังคับให้ผู้ประกอบกิจการ
ต้องปฏิบัติตามข้อบัญญัติและกฎหมาย ส่วนการอนุญาตหรือไม่อนุญาตให้ประกอบกิจการ เป็นมาตรการที่จะ
ป้องกันปัญหาตั้งแต่เบื้องต้น สำหรับการควบคุมกำกับและติดตามสถานประกอบกิจการที่เป็นอันตรายต่อ
สุขภาพ ถือเป็นมาตรการหนึ่งที่สำคัญในตรวจสอบว่าสถานประกอบกิจการยังคงมีสภาพที่ถูกต้องและสมบูรณ์
ที่จะไม่ก่อให้เกิดอันตรายต่อสุขภาพหรือไม่ เพื่อประกอบการพิจารณาว่าควรต่อหรือไม่ต่อใบอนุญาต ซึ่งควร
ดำเนินการตรวจสอบเป็นประจำทุกปี ทั้งนี้ เจ้าพนักงานท้องถิ่น หรือเจ้าพนักงานสาธารณสุข หรือผู้ซึ่งได้รับ
มอบหมาย อาจจัดทำแผนการตรวจตรา และทำกักขังสถานประกอบกิจการที่เป็นอันตรายต่อสุขภาพ เพื่อให้
คำแนะนำแก่สถานประกอบกิจการในการปฏิบัติที่ถูกต้องตามข้อบัญญัติของท้องถิ่น และกฎหมายว่าด้วยการ
สาธารณสุขรวมถึงกฎหมายอื่นที่เกี่ยวข้อง ถ้าปรากฏว่าผู้ดำเนินการปฏิบัติไม่ถูกต้องตามข้อบัญญัติท้องถิ่น
กฎหมาย หรือคำแนะนำของเจ้าพนักงาน เจ้าพนักงานท้องถิ่นมีอำนาจออกคำสั่งให้แก้ไข หรือปรับปรุงให้
ถูกต้องได้ และถ้าไม่แก้ไข เจ้าพนักงานท้องถิ่นก็สามารถใช้มาตรการออกคำสั่งให้หยุดดำเนินการนั้นเป็นการ
ชั่วคราว หรือจะใช้มาตรการสั่งพักใช้ใบอนุญาตภายในเวลาที่เห็นสมควรแต่ต้องไม่เกิน 15 วัน

นอกจากนี้ ควรมีการติดตามประเมินผลการดำเนินงานด้านการจัดการกิจการที่เป็นอันตรายต่อ
สุขภาพ เพื่อให้ทราบถึงปัญหาอุปสรรคในการปฏิบัติงาน อันจะนำไปสู่การปรับปรุงกระบวนการทำงาน หรือ
จัดทำข้อเสนอแนวทางการดำเนินงานที่เหมาะสมต่อผู้บริหารในการจัดการกิจการที่เป็นอันตรายต่อสุขภาพ
เพื่อป้องกันปัญหาเหตุรำคาญและปัญหาด้านอนามัยสิ่งแวดล้อมที่เกิดจากการประกอบกิจการที่เป็นอันตราย
ต่อสุขภาพ

6. คำนิยาม

6.1 สถานประกอบกิจการ ในที่นี้หมายถึงสถานประกอบกิจการที่เป็นอันตรายต่อสุขภาพ

6.2 กิจการที่เป็นอันตรายต่อสุขภาพ หมายถึง กิจการที่เป็นอันตรายต่อสุขภาพ ตามพระราชบัญญัติ
การสาธารณสุข พ.ศ. 2535 หมวด 7 ซึ่งแบ่งออกเป็น 13 กลุ่มกิจการ และมีทั้งหมด 141 ประเภทกิจการ

กิจการที่เป็นอันตรายต่อสุขภาพ ในทางวิชาการหมายถึง กิจการที่มีกระบวนการผลิตหรือกรรมวิธีการ
ผลิต ที่ก่อให้เกิดมลพิษหรือสิ่งทำให้เกิดโรค ซึ่งจะมีผลกระทบต่อสุขภาพอนามัยของประชาชนที่อยู่ในบริเวณ
ข้างเคียงนั้น ไม่ว่าจะเป็นเรื่องมลพิษทางอากาศ ทางน้ำ ทางดิน ทางเสียง แสง ความร้อน ความสั่นสะเทือน
รังสี ฝุ่นละออง เขม่า เถ้า ฯลฯ ซึ่งในการประกอบกิจการที่เป็นอันตรายต่อสุขภาพ ผู้ดำเนินการต้องปฏิบัติ
เกี่ยวกับการดูแลสภาพหรือสุขลักษณะของสถานที่ที่ใช้ดำเนินการ มีการควบคุมปัญหามลพิษที่เกิดจาก
สถานประกอบการ และไม่ก่อให้เกิดอันตรายต่อสุขภาพอนามัยของประชาชน

6.3 เหตุรำคาญ หมายถึง เหตุรำคาญ ตามมาตรา 25 แห่งพระราชบัญญัติการสาธารณสุข พ.ศ.
2535 ซึ่งระบุว่าในกรณีที่มีเหตุอันอาจก่อให้เกิดความเดือดร้อนแก่ผู้อยู่อาศัยในบริเวณใกล้เคียงหรือผู้ที่ต้อง
ประสบกับเหตุนั้นดังต่อไปนี้ ให้ถือว่าเป็นเหตุรำคาญ

- (1) แหล่งน้ำ ทางระบายน้ำ ที่อาบน้ำ ส้วม หรือที่ใส่มูลหรือเถ้า หรือสถานที่อื่นใด
ซึ่งอยู่ในทำเลไม่เหมาะสม สกปรก มีการสะสมหรือหมักหมมสิ่งของ มีการ
เททิ้งสิ่งใดเป็นเหตุให้มีกลิ่นเหม็นหรือละอองสารเป็นพิษหรือเป็นหรือน่าจะเป็น
ที่เพาะพันธุ์พาหะนำโรค หรือก่อให้เกิดความเสื่อมหรืออาจเป็นอันตรายต่อสุขภาพ
- (2) การเลี้ยงสัตว์ในที่หรือโดยวิธีใด หรือมีจำนวนเกินสมควรจนเป็นเหตุให้เสื่อม
หรืออาจเป็นอันตรายต่อสุขภาพ

- (3) อาคารอันเป็นที่อยู่ของคนหรือสัตว์ โรงงานหรือสถานที่ประกอบการใดไม่มี การระบายอากาศ การระบายน้ำ การกำจัดสิ่งปฏิกูล หรือการควบคุม สารเป็นพิษ หรือมีแต่ไม่มีการควบคุมให้ปราศจากกลิ่นเหม็น หรือละออง สารเป็นพิษอย่างพอเพียงจนเป็นเหตุให้เสื่อม หรืออาจเป็นอันตรายต่อสุขภาพ
- (4) การกระทำใดๆ อันเป็นเหตุให้เกิดกลิ่น แสง รังสี เสียง ความร้อน สิ่งมีพิษ ความสั่นสะเทือน ฝุ่น ละออง เขม่า เถ้า หรือกรณีอื่นใด จนเป็นเหตุให้เสื่อม หรืออาจเป็นอันตรายต่อสุขภาพ
- (5) เหตุอื่นใดที่รัฐมนตรีกำหนดโดยประกาศในราชกิจจานุเบกษา

6.4 เจ้าพนักงานสาธารณสุข หมายความว่า เจ้าพนักงานซึ่งได้รับแต่งตั้งให้ปฏิบัติการตาม พระราชบัญญัติการสาธารณสุข พ.ศ.2535

6.5 อนามัยสิ่งแวดล้อม (Environmental health) หมายถึง การจัดการและควบคุมสิ่งแวดล้อมที่เป็นหรืออาจเป็นอันตรายต่อสุขภาพของมนุษย์ เพื่อให้เกิดความสมดุลของระบบ นิเวศน์ระหว่างมนุษย์และ สิ่งแวดล้อม อันจะส่งผลให้มนุษย์มีความเป็นอยู่ที่ดีทั้งทางร่างกายจิตใจ และสังคม (คู่มือวิชาการอนามัย สิ่งแวดล้อมพื้นฐานสำหรับเจ้าพนักงานสาธารณสุข : สำนักอนามัยสิ่งแวดล้อม กรมอนามัย)

6.6 อนามัยสิ่งแวดล้อม เป็นการจัดการกับปัจจัยทางกายภาพ เคมี และชีวภาพที่อยู่ภายนอกตัวคน และปัจจัยเกี่ยวข้องที่มีผลกระทบต่อพฤติกรรมอนามัยสิ่งแวดล้อม ประกอบด้วย การประเมินและการควบคุม ปัจจัยสิ่งแวดล้อมที่สามารถส่งผลกระทบต่อสุขภาพโดยมีเป้าหมายเพื่อการป้องกันโรคและการสร้าง สภาพแวดล้อมที่เอื้อต่อสุขภาพ ทั้งนี้ ไม่รวมถึงพฤติกรรมที่ไม่เกี่ยวข้องกับสิ่งแวดล้อมและไม่รวมถึงพฤติกรรม ที่เกี่ยวข้องกับสิ่งแวดล้อมทางสังคมและวัฒนธรรม และพันธุกรรม (WHO, 2014)

6.7 สิ่งคุกคาม ในที่นี้หมายถึง สิ่งหนึ่งสิ่งใดที่มีและแอบแฝงอยู่ในการทำงาน ซึ่งอาจเกิดขึ้นจากการ ประกอบกิจการทุกขั้นตอน ตั้งแต่ก่อนการผลิต ช่วงการผลิต และขั้นตอนสุดท้ายของกระบวนการ รวมถึงการ ระบาย การเก็บ การขนย้ายวัตถุดิบ เชื้อเพลิง สารเคมีหรือวัตถุดิบอันตราย วิธีการปฏิบัติงาน เครื่องจักร หรือ อุปกรณ์ที่ใช้ในการผลิต และกิจกรรมหรือสภาพการณ์ต่างๆ ของการประกอบกิจการ

6.8 ความเสี่ยง (risk) เป็นสิ่งที่แสดงความเป็นไปได้ที่สิ่งคุกคามจะก่อให้เกิดอันตรายต่อสุขภาพ หรือ เกิดการบาดเจ็บต่อผู้ปฏิบัติงาน หรือเกิดความสูญเสียต่อทรัพย์สิน โดยที่ระดับของความเสี่ยงจะแตกต่างกัน ขึ้นอยู่กับโอกาสที่สิ่งคุกคามจะทำให้เกิดอันตราย ความรุนแรงของอันตรายที่จะเกิดขึ้น จำนวนคนหรือ ระยะเวลาที่อาจได้รับผลกระทบ

6.9 การประเมินความเสี่ยง (risk assessment) หมายถึง กระบวนการระบุถึงสิ่งคุกคามสุขภาพ ที่ เกิดจากการทำงานหรือการประกอบกิจการทุกขั้นตอนของการผลิต ประเมินระดับของความเสี่ยงที่พบ และ พิจารณากำหนดอันดับมาตรการในการป้องกันควบคุมสิ่งคุกคาม มิให้เกิดอันตรายหรือมีผลกระทบต่อสุขภาพ และลดความเสี่ยงลงให้อยู่ในระดับที่ยอมรับได้

6.10 การเฝ้าระวังด้านอนามัยสิ่งแวดล้อม (Environmental health surveillance) หมายถึง การจัดเก็บรวบรวม จัดหมวดหมู่ และวิเคราะห์ข้อมูลโรคที่เกี่ยวข้องกับสิ่งแวดล้อม (Environmental related disease) สิ่งคุกคามด้านสิ่งแวดล้อม (Environmental hazards) และการสัมผัสด้านสิ่งแวดล้อม (Environmental exposures) และกระจายข้อมูลให้กับผู้เกี่ยวข้องในการดำเนินการอย่างทันทั่วทั้งที่ (อ.พงศ์ เทพ วีวรรณเดชะ. มหาวิทยาลัยเชียงใหม่)

7. เอกสารที่เกี่ยวข้อง

- 7.1 กฎกระทรวงควบคุมสถานประกอบกิจการที่เป็นอันตรายต่อสุขภาพ พ.ศ. 2560
- 7.2 ประกาศกระทรวงสาธารณสุข เรื่อง กิจการที่เป็นอันตรายต่อสุขภาพ พ.ศ. 2558
- 7.3 ประกาศกระทรวงสาธารณสุข เรื่อง กิจการที่เป็นอันตรายต่อสุขภาพ (ฉบับที่ 2) พ.ศ. 2560
- 7.4 ประกาศกระทรวงสาธารณสุข เรื่อง กำหนดประเภทหรือขนาดของกิจการ และหลักเกณฑ์ วิธีการ และเงื่อนไขที่ผู้ขออนุญาตจะต้องดำเนินการก่อนพิจารณาออกใบอนุญาต พ.ศ. 2561
- 7.5 ประกาศกระทรวงสาธารณสุข เรื่อง หลักเกณฑ์ในการรับฟังความคิดเห็นของประชาชนที่เกี่ยวข้อง พ.ศ. 2561

SOP EHA 7000 : การจัดการกิจการ ที่เป็นอันตรายต่อสุขภาพ

